

PSICOLOGÍA SOCIAL

RELACIONES ENTRE GRUPOS SOCIALES

RELACIONES ENTRE GRUPOS SOCIALES

0. Introducción.
1. Aproximación conceptual al grupo social.
2. El proceso de categorización.
 - 2.1. El continuo interpersonal-intergruparal.
3. La teoría de la personalidad autoritaria de Adorno.
4. La teoría de la incongruencia de creencias de Rokeach.
5. La teoría del conflicto realista de Sherif.
6. La teoría de la identidad social de Tajfel.
 - 6.1. La identidad social “inadecuada”.
 - 6.2. Desarrollos posteriores de la teoría de la identidad social.

INTRODUCCIÓN

- Los medios de comunicación nos hablan constantemente de problemas y conflictos que tienen una relación directa con la pertenencia grupal, con la representación del **nosotros** y el **vosotros**.

Conflictos religiosos y étnicos.

Racismo y violencia xenófoba.

Problemas entre inmigrantes y “autóctonos”.

Conflictos secesionistas y anexionistas.

Violencia entre seguidores de equipos deportivos.

Disputas entre “grupos urbanos”.

INTRODUCCIÓN

- Pero también, la experiencia emocional, cognitiva y conativa del **nosotros** va asociada a determinadas prácticas expresivas, que no son necesariamente conflictivas ni violentas por sí mismas.

La celebración de un triunfo deportivo.

La celebración de un triunfo electoral.

El Día Nacional, de la Comunidad, del Orgullo,...

La compra de la camiseta de un equipo deportivo.

Llevar una determinada ropa.

Ilustrar una carpeta con pegatinas.

INTRODUCCIÓN

- En los casos anteriores, las personas, además de actuar como individuos, lo hacen como miembros de grupos sociales con los que se identifican.
- Más aún, en ese momento, la identificación grupal se hallaría priorizada sobre la identidad personal.



INTRODUCCIÓN

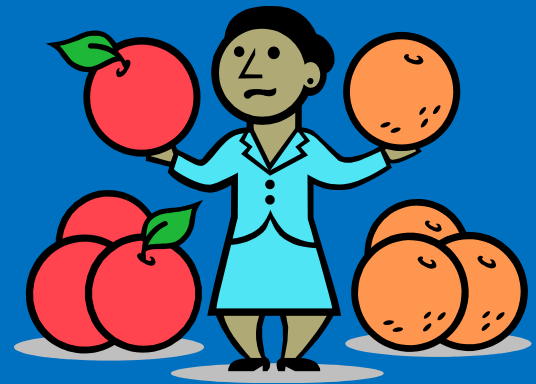
- Las relaciones entre grupos sociales oscilan a lo largo de un continuo que va desde la máxima relación colaborativa a la máxima conflictiva.
- La investigación social se ha interesado, sobre todo, por el conflicto intergrupalo. Pero no exclusivamente, pues el simple hecho de identificarse con un grupo ya va a generar comportamientos y percepciones de la realidad consecuentes, aunque no se traduzcan en conflicto.

INTRODUCCIÓN

- De hecho, la pertenencia a categorías sociales dotadas de significado forma parte de las características básicas de la especie humana.
- La preferencia endogrupal es también una tendencia que, con mayor o menor intensidad, se observa en personas de todas las edades, culturas, niveles educativos o económicos.
- Obviamente, el debate está en la naturaleza de tal tendencia (aprendida, innata, individual, colectiva, racional, motivacional,...) y en los efectos que se derivan de las distintas intensidades y formas de expresión que pueda adoptar.

APROXIMACIÓN CONCEPTUAL AL GRUPO SOCIAL

- El grupo es un concepto de delimitación complicada. Para entender la palabra “grupo” en las ciencias sociales, debe usarse matizada por algún adjetivo o aparecer dentro de un contexto preciso y concreto, pues, en la práctica, es un término aplicado a realidades distintas.



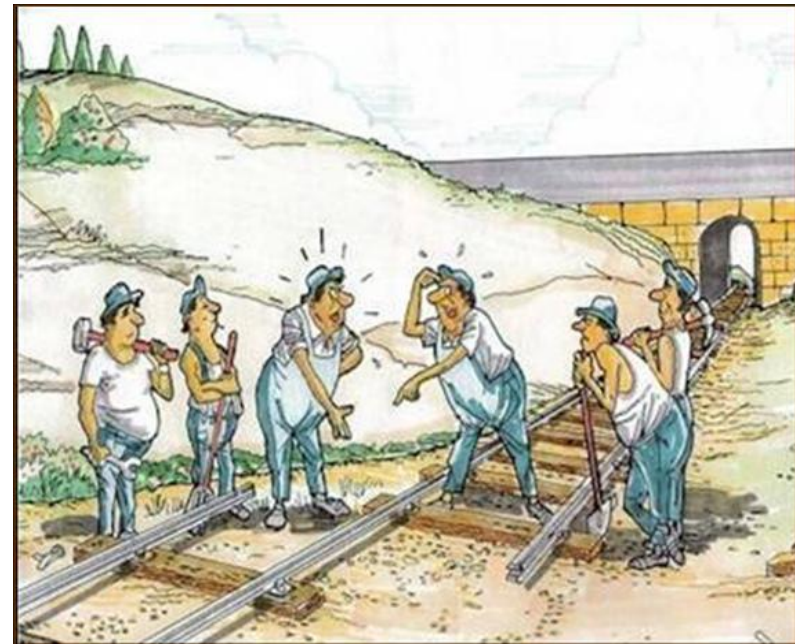
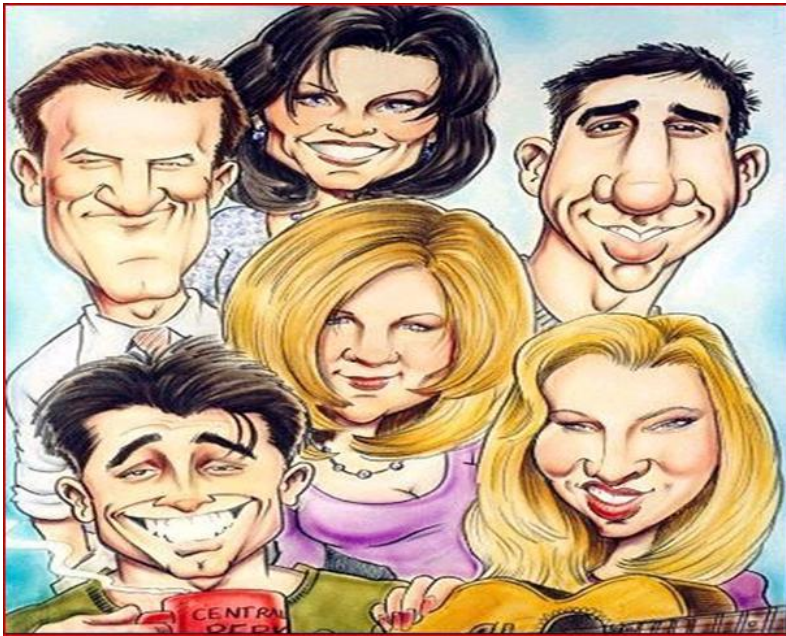
APROXIMACIÓN CONCEPTUAL AL GRUPO SOCIAL

- El grupo interactivo alude a un pequeño agregado de personas, caracterizado por relaciones directas de interdependencia mutua y una estructura formal y/o informal orientada a la consecución de objetivos comunes, asociados a la satisfacción de necesidades.
- El grupo social es una categoría amplia de personas que comparten una nota distintiva socialmente relevante, en virtud de la cual mantienen un cierto grado de identificación mutua.



G
R
U
P
O
S

I
N
T
E
R
A
C
T
I
V
O
S





----- Grupos
sociales
o categorías
sociales -----



Grupos sociales
o categorías sociales





Grupos sociales o categorías sociales



Henri Tajfel define el grupo social (categoría social) a partir de dos criterios:

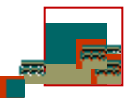
1- Criterio interno: Los miembros de un grupo social experimentan una identificación personal y colectiva con ese grupo. Tres componentes:

Cognitivo: Saberse miembro del grupo.

Evaluativo: Valoración que se hace del grupo y del hecho de pertenecer a él.

Emocional: Sentimientos asociados al hecho de pertenecer a ese grupo.

2- Criterio externo: Desde fuera, otras personas consideran a los individuos de un grupo miembros de él. Es una inclusión externa, una definición puesta desde fuera del grupo, que influye en la identificación interior.



EL PROCESO DE CATEGORIZACIÓN

La percepción interpersonal incluye factores de pertenencia grupal de perceptor y percibido: cuando se percibe a una persona, se está percibiendo también, en mayor o menor medida, su pertenencia a grupos sociales.

Para Tajfel, éste es un proceso que aporta orden y simplicidad a la percepción de la realidad social. Además, de ahí se deriva la acentuación de las diferencias entre dos clases de estímulos sociales (endogrupo y exogrupo).

La categorización genera diferencias de percepción en cuanto a la conducta grupal: acentuación de las diferencias intergrupales y acentuación de las semejanzas intragrupales.

EL PROCESO DE CATEGORIZACIÓN

Stephen Worchel añade a lo anterior que la categorización se verá favorecida por la existencia de diferencias perceptibles para la mente humana: rasgos físicos, vestidos, lenguaje,... Estos rasgos ayudarán a que se produzca categorización intergrupala.

Además, la categorización se relaciona con la preferencia y la cohesión endogrupales, y éstas se incrementarán en los casos en que existiera algún tipo de competitividad intergrupala.

EL PROCESO DE CATEGORIZACIÓN

La mente humana, en su evolución filogenética, ha sido capaz de convertirse en perspicaz para detectar y clasificar “claves de pertenencia” perceptibles, tales como fisonomía, lengua o costumbres.

Una vez detectadas esas claves, el proceso de categorización se encargará de acentuarlas en un sentido e intensidad congruentes con las exigencias de la situación grupal.

El continuo interpersonal-intergrupar

Las notables y llamativas diferencias de comportamiento en función de cómo se categorice a las personas lleva a Tajfel a formular la idea del continuo interpersonal-intergrupar.

Las relaciones entre individuos pueden situarse en algún punto entre el polo “totalmente interpersonal” y el “totalmente intergrupar”.



El continuo interpersonal-intergrupar

En el polo interpersonal están representadas aquellas interacciones entre dos o más personas en las que se toma en consideración las características personales del otro. Se basa en la dicotomía yo-tú.

En el polo intergrupar se ubican aquellas interacciones que toman en consideración la pertenencia grupal propia y ajena. Se basa en la dicotomía nosotros-vosotros.

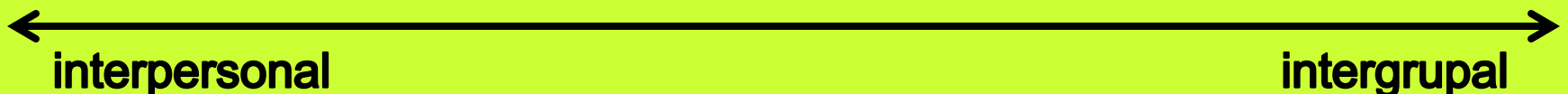
En cualquier punto del continuo pueden darse relaciones positivas o negativas; lo que cambiará es qué información del otro es tomada más en cuenta: la personal o la grupal.

El continuo interpersonal-intergrupar

Ciertos acontecimientos sociales y cambios situacionales pueden producir desplazamientos desde el polo interpersonal hacia el intergrupar:

p.e. Alguien que era valorado (bien o mal) por sus características personales pasará ahora a ser considerado en función de su pertenencia grupal como miembro del endogrupo o del exogrupo.

Igualmente, ciertas circunstancias podrán producir desplazamientos hacia el polo interpersonal.



La psicología social se ha interesado por los factores psicosociales implicados en el **conflicto intergrupal**



INDIVIDUAL

Teoría de la personalidad
autoritaria (Adorno)

Teoría de la incongruencia
de creencias (Rokeach)

MOTIVACIONAL

sobre el conflicto intergrupal

COGNITIVO

Teoría del conflicto realista
(Sherif)

Teoría de la identidad social
(Tajfel)

GRUPAL

LA TEORÍA DE LA PERSONALIDAD AUTORITARIA DE ADORNO

La teoría de la personalidad autoritaria, formulada por Theodor Adorno, supone la indagación acerca de las raíces psicológicas del prejuicio etnocentrista.

Describe una configuración de personalidad propensa al prejuicio racial, al sexismo y al rechazo a las desviaciones de la norma convencional. Es típica de individuos que manifiestan una adhesión rígida a los valores tradicionales del endogrupo, un deseo de castigo para quien ponga en cuestión tales valores y una aceptación acrítica de las relaciones de dominación-sumisión.

LA TEORÍA DE LA PERSONALIDAD AUTORITARIA DE ADORNO

Estos individuos proceden de familias donde los padres han estado muy preocupados por el estatus y la posición social. Los padres así exigen mucho de sus hijos, por ello tienden a ser severos y a reprimir las expresiones de debilidad.

Esta represión provoca una agresividad que no se dirige hacia las fuentes de la autoridad, sino que se desplaza hacia los miembros de grupos minoritarios, de más bajo estatus o, simplemente, diferentes a la norma.

Además, los propios defectos, destacados constantemente por los padres, se proyectan sobre esos grupos.

LA TEORÍA DE LA INCONGRUENCIA DE CREENCIAS DE ROKEACH

La teoría de la incongruencia de creencias de Milton Rokeach explica que el prejuicio intergrupar está basado en la distancia de creencias y valores entre el endogrupo y el exogrupo.

Si el sistema de creencias mantenido por el exogrupo es muy distinto al propio, la consideración de que ambos son compatibles pondría en duda los valores en los que una persona cree y que sustentan su vida cotidiana.

LA TEORÍA DE LA INCONGRUENCIA DE CREENCIAS DE ROKEACH

El peligro de aceptar como “válidas” otras formas de solventar las demandas de la vida cotidiana estriba en que las formas propias perderían su estatus de infalibilidad para una persona que, precisamente con ellas, intenta adaptarse a tales demandas.

La distancia de creencias y valores alimenta el conflicto intergrupual, pues éste pretende resolver a favor el conflicto intrapsíquico provocado por el contacto con otras “verdades”.

LA TEORÍA DEL CONFLICTO REALISTA DE SHERIF

Las investigaciones de Muzafer Sherif sobre el conflicto intergrupal concluyen que éste es causado por la existencia de metas mutuamente incompatibles entre dos grupos sociales.

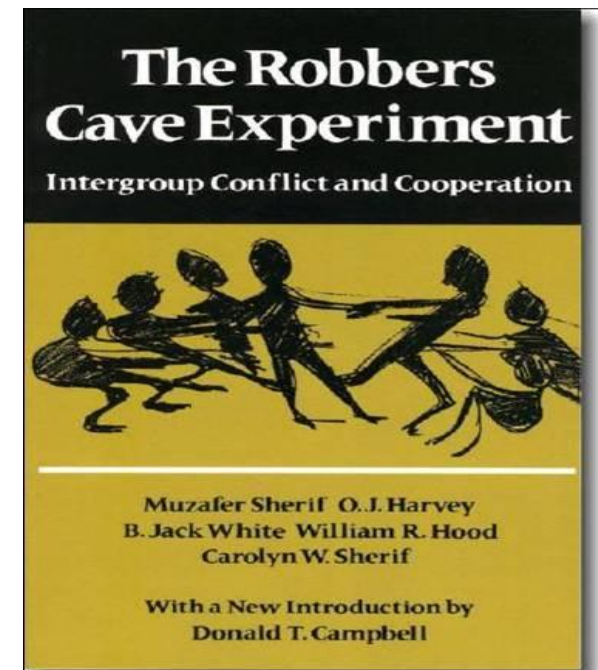
Cuando un grupo social se encuentra en competición con otro, aumenta la cohesión intragrupal, al tiempo que se desarrollan estereotipos negativos hacia el otro grupo.

Sin embargo, las situaciones de enfrentamiento y conflictividad intergrupal pueden reducirse a partir del establecimiento de objetivos comunes, para los cuales se necesite la cooperación de los dos grupos previamente enfrentados.

LA TEORÍA DEL CONFLICTO REALISTA DE SHERIF

Sherif realiza estudios con grupos creados ex profeso de adolescentes en campamentos de vacaciones.

Allí, primero se provoca y después se resuelve una situación de conflicto intergrupal, mediante la manipulación experimental de los objetivos de dos grupos de jóvenes.



LA TEORÍA DEL CONFLICTO REALISTA DE SHERIF

Cuando a los grupos se les planteaba metas mutuamente incompatibles, estallaba el conflicto, la hostilidad y la estereotipia negativa.

Cuando las metas planteadas eran mutuamente deseadas y sólo alcanzables mediante la cooperación (metas supraordenadas), se reducía el conflicto y sus correlatos psicosociales y conductuales.

La creación y reducción del conflicto intergrupar fueron demasiado generalizadas y dependientes de factores grupales como para poder ser atribuidas tan sólo a predisposiciones individuales.

LA TEORÍA DE LA IDENTIDAD SOCIAL DE TAJFEL

- Los estudios experimentales de Tajfel sobre cuáles son las condiciones mínimas para que se produzca asimetría intergrupala han dado lugar al conocido como “paradigma del grupo mínimo”, cuya principal conclusión es que **el mero hecho de reconocerse como miembro de un grupo social generará preferencia endogrupal y asimetría perceptiva entre el propio grupo y los ajenos, sin requerirse ni conflicto de intereses ni predisposiciones personales.**

LA TEORÍA DE LA IDENTIDAD SOCIAL DE TAJFEL

- Partiendo de la noción de categorización social, Tajfel elabora un marco de referencia para explicar la identidad social.
- La identidad social se concibe como el conocimiento del individuo acerca de su pertenencia a ciertos grupos sociales, acompañado de la significación emocional y valorativa resultante de tal pertenencia.
- La identidad social se refiere a aquellos aspectos de la identidad de una persona que tienen que ver con la pertenencia a una categoría, clase o grupo social determinado.
- La identidad social constituye la base sociocognitiva de la conducta grupal.

LA TEORÍA DE LA IDENTIDAD SOCIAL DE TAJFEL

- En este contexto, es concepto fundamental el proceso de comparación que conduce a establecer una distintividad positiva para el endogrupo.
- Es característico de la identidad social la preferencia por las concepciones elaboradas por el propio grupo y el cuestionamiento de las de los otros.



LA TEORÍA DE LA IDENTIDAD SOCIAL DE TAJFEL

- La teoría de la identidad social se ocupa también del papel que la comparación intergrupala desempeña en la autoevaluación de una persona. Supone una evaluación del yo en función de la pertenencia grupal.
- A través de dicha comparación, una persona incrementa o disminuye su autoimagen, en virtud de las características y situación social del endogrupo.
- Las personas se sentirán comprometidas como miembros de un grupo en la medida en que su pertenencia al mismo contribuya a una identidad social positiva.

La identidad social “inadecuada”

- ¿Qué ocurrirá cuando la persona se sabe miembro de un grupo cuyo estatus social relativo es de inferioridad? ¿Qué pasa cuando el propio grupo es colocado en un estatus social de inferioridad?
- Esta situación perjudicará a la positividad de la identidad social. Dado que ésta se encuentra ligada tanto a emociones como a la identidad personal, los individuos tendrán una dificultad para establecer tal identidad personal de una manera satisfactoria.
- Ante ello, Henri Tajfel y John Turner describen cuáles son las alternativas disponibles para los individuos de grupos minorizados o no dominantes.



La identidad social “inadecuada”

- Abandonar el grupo. Es una decisión individual consistente en adoptar las formas visibles de comportamiento propias del grupo dominante (modos de vida, lengua, prácticas,...).
- Alterar cognitivamente los términos y efectos de la comparación social. El grupo minorizado puede reinterpretar aquellas características que lo colocan en un estatus de inferioridad y convertirlas en fundamento básico de su identidad. Es una reinterpretación mental colectiva de las características que mantenían el estatus de inferioridad.
- Promover el cambio social, intentando eliminar las condiciones sociales que mantienen el estatus de inferioridad.

Desarrollos posteriores de la teoría de la identidad social

La teoría de la categorización del yo de John Turner sostiene que una persona puede, dependiendo de la situación, categorizarse a sí misma como sujeto individual o como miembro de una categoría social determinada. Cuando se produce esta segunda posibilidad, acontecerán tres efectos en la persona:

Se acentuarán las percepciones de semejanza intragrupal y de diferencia intergrupala.

Se producirá favoritismo endogrupal.

Se dará un proceso de despersonalización.

Desarrollos posteriores de la teoría de la identidad social

La despersonalización supone la autopercepción de uno mismo dentro del grupo como “intercambiable” con los demás e induce a que uno se autodefina o categorice en términos de miembro de esa categoría.

El yo se percibe como idéntico a los otros en algunos aspectos comunes e importantes (prototípicos) del grupo, pudiendo así categorizarse como miembro de éste y adquirir una identidad colectiva.

Desarrollos posteriores de la teoría de la identidad social

La desigualdad de estatus entre grupos será una variable que incidirá sobre el conflicto en función de las percepciones de legitimidad o de modificabilidad de las diferencias dadas:

Si el grupo de estatus inferior percibe tal desigualdad como ilegítima o como modificable, aumentará su disposición a buscar el cambio.

Si el grupo de estatus superior percibe la desigualdad como legítima, aumentará el sesgo discriminatorio hacia el inferior.

Desarrollos posteriores de la teoría de la identidad social

Por su parte, Richard Bourhis afirma que la teoría de la identidad social es insuficiente para explicar el conflicto intergrupar, si no se incluyen en la explicación el conflicto de incompatibilidades (teoría del conflicto realista de Sherif) y la percepción colectiva de privación relativa.

Ésta última había sido definida por Garrison Runciman como la discrepancia percibida entre los logros del endogrupo y

los logros que éste cree merecer o
los logros de un exogrupo relevante.