

Bloque V

Haciendo el teatro

Versión de evaluación 23/04/12

Reconocerás los elementos del proceso que conlleva un montaje teatral y las formas en las que el público participa en él.

Opinarás sobre el teatro como un medio de comunicación y de expresión personal y colectiva.

Secuencia 1. ¿Qué es una puesta en escena?

En esta secuencia aplicarás la mayoría de los conocimientos que adquiriste a lo largo de los bloques anteriores en una puesta en escena, es decir, en presentar una obra de teatro ante un público siguiendo todo el proceso de realización, desde la elección del texto hasta la presentación final.

Consulta en...

Para consultar obras de teatro de su interés recurran a las siguientes sugerencias:

Emilio Carballido, *Teatro joven en México*, México, Editores Mexicanos Unidos/SEP, 2002 (Libros del rincón).

Emilio Carballido, *Teatro para adolescentes*, México, Editores Mexicanos Unidos/SEP, 2002 (Libros del rincón).

Grupo Snaltz'lbajom, *El haragán y el zopilote*, México, Sans Serif Editores/SEP, 2002 (Libros del rincón).

Isabel Juárez Espinoza, *Cuentos y teatro tzeltales*, México, Diana/SEP, 2002 (Libros del rincón).

Teatro. Obras cortas para representar, México, Árbol Editorial/SEP, 2002 (Libros del rincón).

Sesión 61. Preparando una puesta en escena

En esta sesión elegirás, junto con tus compañeros, un texto dramático para representarlo en escena.



¿Qué sabes tú?

¿Quiénes intervienen en la realización de una obra de teatro?

Manos a la obra

Vamos a realizar de manera colectiva, igual que sucede en el teatro, nuestra propia *puesta en escena*.

Partiremos de la identificación y selección de los elementos que participan en las diferentes etapas del proceso de montaje: lectura dialogada de textos teatrales, actores que conforman el reparto, todos los elementos visuales que componen una puesta en escena, así como los relacionados con la producción.

Se trata de un trabajo integrador en el cual es fundamental incorporar los aprendizajes que has alcanzado a lo largo del curso. Es por esto que nos introduciremos de lleno a la realización de actividades que reafirman los elementos conocidos y también a descubrir el teatro haciéndolo.

- Formen equipos para buscar una obra de teatro que sea de su interés. Encontrarás algunas sugerencias en la biblioteca escolar y en las páginas de internet.
- Lleven a cabo la lectura de las escenas de su interés y por equipos seleccionen las que más les gusten, pues trabajarán con ellas a lo largo de todo este bloque.
- Dependiendo del número de integrantes de su grupo trabajarán las escenas por equipos o realizarán un solo montaje todos juntos.
- Comenten: ¿qué importancia tiene participar en el proceso de una puesta en escena?

Acabas de realizar el primer paso para hacer una puesta en escena: elegir el texto dramático que deseas representar. Ya con los diálogos seleccionados, tú y tus compañeros de equipo se encuentran listos para realizar los siguientes pasos.

Sesión 62. La propuesta escénica

En esta sesión elegirás al director teatral de la puesta en escena.



¿Qué sabes tú?

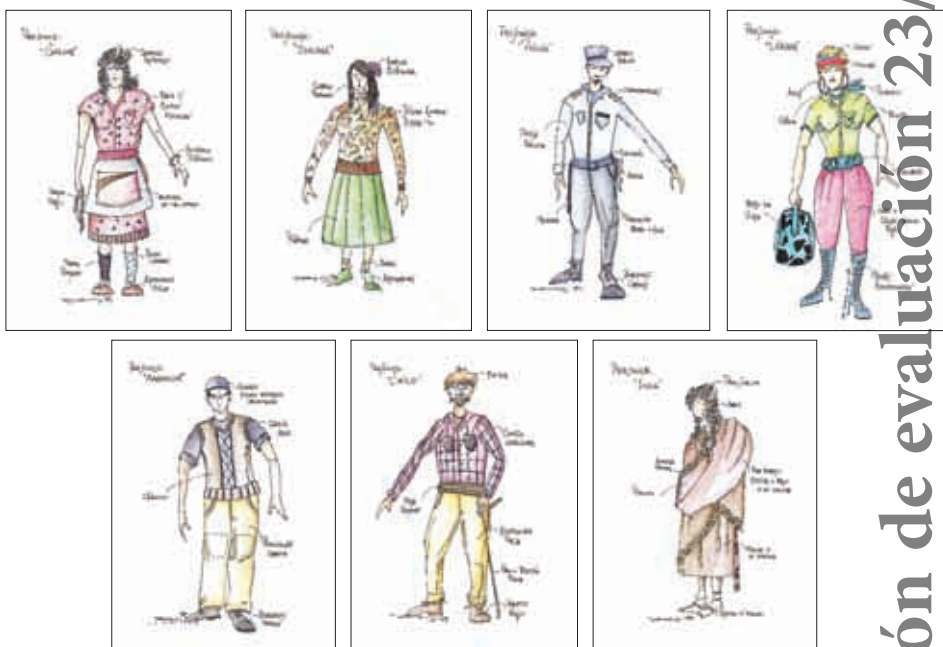
Escribe en tu bitácora, ¿cuál fue el texto que eligieron para representar y cuáles fueron los motivos por los que se hizo esa elección?

Manos a la obra

Así como los actores deben tener perfectamente definidos sus personajes con base en el análisis de sus características físicas, diálogos, contexto y motivos, el director de escena debe tener una clara propuesta de realización respecto de todos los elementos que intervienen en la puesta en escena. Todo: movimiento de actores, escenografía, vestuario, iluminación, música, etcétera, debe tener coherencia entre sí para que haya una unidad.



- Cada equipo, o el grupo entero, según hayan decidido, elegirá al compañero que fungirá como director o directora de escena de los textos que seleccionaron. Recuerden que pueden montar un solo fragmento entre todos los que seleccionaron, el que más les guste.
- Una vez que elijan quién se hará cargo de la dirección, participen en el diseño de la propuesta de dirección, ésta siempre debe de tener una justificación en cuanto al fondo de la obra. Por ejemplo, si la historia gira alrededor de un personaje malvado, éste puede vestir de negro o rojo para destacar su carácter oscuro y el resto de blanco. La escenografía, el vestuario y la utilería también contribuyen a enriquecer el significado del fondo de la obra.
- A pesar de que el director será quien se encargue de vigilar todos los detalles de la puesta en escena, es importante que lo ayuden a encontrar la propuesta más adecuada para su montaje. Una vez acordada ésta, elaboren, entre todos, los bocetos de escenografía, espacio, vestuario, etcétera. En realidad, el proceso de una puesta en escena es algo muy complejo, lo que ustedes están realizando es sólo un pequeño acercamiento a dicho proceso.
- ¿Consideras que el trabajo de un director de escena es creativo?, ¿por qué? Comenta tus opiniones con tus compañeros.



- Antes de terminar la sesión y cuando ya tengan su propuesta diseñada, determinen quiénes serán los actores de las escenas y quiénes formarán el equipo de producción, es decir, aquellos que realizarán la escenografía, el vestuario, la utilería, la iluminación y la musicalización.
- Mientras en las sesiones posteriores el equipo de actores trabaja con sus personajes, el equipo de producción continuará con el diseño y realización que requiere la puesta en escena. El director teatral que eligieron deberá estar al tanto del trabajo que todos realicen.

Sesión 63. Personajes a escena

En esta sesión caracterizarás a los personajes que intervendrán en su puesta en escena.

¿Qué sabes tú?

Reflexiona y escribe en tu bitácora sobre los siguientes aspectos:

Las propuestas de espacio y tiempo están en función de...

Las propuestas escenográficas parten de...

La utilería consiste en...

Manos a la obra

Las etapas del montaje suelen dividirse en preproducción, producción y representación.

Preproducción se refiere a la etapa en la que se elige una obra, se analiza y se seleccionan los personajes que se interpretarán. Durante esta etapa también se designa al equipo de producción y se elaboran diseños para todos los elementos.

En la etapa de *producción*, el equipo actoral y la dirección ensayan mientras el equipo de producción consigue o construye lo que se requerirá según los diseños.

La *representación* es el momento de juntar estos elementos para presentar el trabajo ante el público.

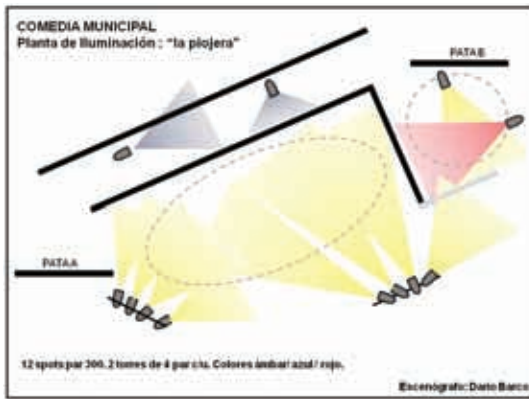
- A partir de las escenas elegidas retomen los aprendizajes que han obtenido acerca de los personajes. Por ejemplo:
 - a) Realicen una rutina de calentamiento corporal y del aparato fonador.
 - b) En la caracterización es muy importante que dibujen a sus personajes para que determinen su vestuario y accesorios y cómo podrán conseguirlos. Una gran herramienta es escribir la historia de sus personajes para adentrarse más en el descubrimiento de su personalidad.
 - c) Jueguen con los personajes aplicando la improvisación.
 - d) Consideren que parte de lo que conforma a un personaje es: el movimiento y desplazamiento personal; la gesticulación facial y corporal; el uso del tono e intensidad de la voz; la dicción, velocidad y características del habla.





- e) Identifiquen cuál es la motivación del personaje y si éste acciona o reacciona.
- El equipo de actores debe comenzar a memorizar sus textos ya que no pueden asistir a los ensayos leyendo sus diálogos, pues eso estorba el trabajo de dirección de escena cuando se marcan los movimientos.
 - ¿Consideras que el trabajo de los actores debe ser totalmente independiente del director de escena?, ¿por qué?
 - Durante esta sesión el equipo de actores trabajó en la caracterización de sus personajes.

Recuerda que en el teatro profesional éstos son los pasos del proceso de producción que llevan más tiempo y que se revisan con más detalle. Por ahora sólo estás teniendo una experiencia a nivel escolar que te proporciona una idea más clara de todo lo relacionado con una puesta en escena.



Para la próxima sesión...

El equipo de actores deberá traer un globo por persona.

Sesión 64. Ejercicios previos a la representación. Entrenamiento y calistenia

En esta sesión realizarás una serie de movimientos para calentar tu voz y tu cuerpo antes de ensayar.

¿Qué sabes tú?

¿Cuál es la importancia de realizar ejercicios de calentamiento de voz y cuerpo antes de un ensayo o una representación?, ¿consideras que los actores deben asistir a los ensayos con sus diálogos aprendidos?, ¿por qué?

Manos a la obra

Los ensayos son una de las claves importantes para una buena puesta en escena; con ellos se adquiere la seguridad necesaria para un desempeño adecuado de todos los integrantes, no sólo de los actores. Las indicaciones de esta sesión (algunas de ellas ya las realizaste en otros bloques) deberán hacerlas siempre que se dispongan a empezar un ensayo y cuando hagan las presentaciones de su puesta en escena.

- Realicen una rutina de calentamiento del aparato fonador.
- Recuerden estos procedimientos:
Colóquense en círculo y respiren lentamente.
Inhalen profundamente por la nariz y exhalen por la boca.
En un solo intento inflen un globo y hagan un nudo para evitar que se le salga el aire.
Coloquen los globos en el piso, sóplenle al suyo para que se mueva en diferentes direcciones.
Con cada inhalación y exhalación identifiquen cuál es el recorrido del aire en su cuerpo.
Giren el cuello y las extremidades para preparar sus músculos.
Corran alrededor del salón o del patio de la escuela por unos cinco minutos.
- Pongan a sus personajes a interactuar en situaciones que ustedes inventen para ir definiéndolos más.
- Con base en tu experiencia, responde en tu bitácora lo siguiente:
¿encuentras que el teatro te ha sensibilizado hacia el mundo que te rodea?, ¿éste ha propiciado que tengas otros aprendizajes más allá de la vida escolar?, ¿ha contribuido a mejorar tu relación con otras personas?



Estos ejercicios que practicaste en esta sesión para calentar tu voz y tu cuerpo los realizarás siempre antes de ensayar.

A la par de los ensayos de los actores con el director de escena, el equipo de producción debe seguir trabajando en todo lo relacionado con la materialización de los diseños de escenografía, vestuario e iluminación.



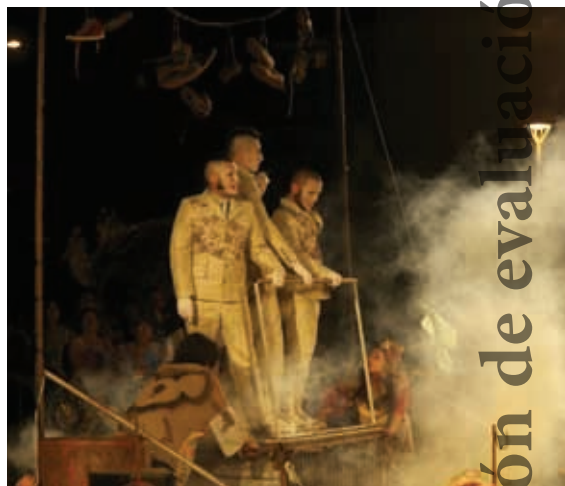
Versión de evaluación 23/04/12

Sesión 65. Propuestas de espacio y tiempo escénico

En esta sesión reconocerás el espacio y tiempo en el que se desarrollará tu puesta en escena.

¿Qué sabes tú?

¿Qué elementos del montaje intervienen en la definición del espacio y el tiempo de una puesta en escena?



Manos a la obra

Las actividades, esta vez, están dirigidas al equipo de producción. Mientras tanto, durante la sesión, el equipo de actores deberá continuar con sus ensayos.

En esta sesión deben elegir el lugar donde se desarrollará la escena; éste puede ser un salón de usos múltiples, un teatro real, si es que cuentan con él, o cualquier espacio donde ustedes decidan que se puede llevar a cabo su puesta en escena.

El tiempo ficticio de la historia es marcado por el texto, es decir, por el dramaturgo, y es fundamentalmente para el trabajo del director de escena. Si la obra se desarrolla en México durante 1910, seguramente tendrán que crear un ambiente revolucionario y seleccionar música y vestuario de la época. Pero si su montaje está situado en 2030, tendrán que imaginar una puesta en escena futurista, donde la imaginación es el límite.

- Reúnanse con su equipo correspondiente (de escenografía o utilería).
- Realicen una escenografía con base en los recursos disponibles; pueden ser objetos, dibujos o mantas.
- Construyan elementos que puedan trasladar con facilidad y que sean adaptables a cualquier tipo de escenario. Los muebles y objetos que apoyan las acciones físicas de los actores y que indican la época constituyen lo que se llama *utilería mayor*.



El *atrezzo* o utilería está formado por los objetos de uso manual empleados en el escenario y que son de traslado accesible (teléfonos, bolsas, libros, platos, vasos, sombreros, etcétera).

- La finalidad del maquillaje consiste en acentuar los rasgos expresivos del personaje.
- El espacio escénico lo delimitamos según las necesidades del montaje, éste puede ubicarse en un lugar abierto o cerrado según lo decida el director o directora de la puesta en escena.
- En esta sesión tuvieron la oportunidad de trabajar en relación con el espacio y el tiempo en que se desarrollará su puesta en escena. Es conveniente que al final de estas últimas sesiones tomen unos minutos para conversar entre todos acerca de los avances de cada equipo y también de sus necesidades.

Como lo han notado, en el teatro siempre trabaja mucha gente, así que la palabra clave para obtener los resultados esperados es: organización.



Sesión 66. Vistiendo la escena

En esta sesión diseñarás el vestuario de la obra.

¿Qué sabes tú?

¿Cuál es la función del vestuario en una puesta en escena?, ¿cómo interviene el vestuario en la caracterización de un personaje?

Manos a la obra

Ahora, mientras el resto de los equipos aprovecha la sesión para continuar con sus tareas específicas, el grupo encargado del vestuario realizará las actividades que abajo se describen.

En la vida diaria nos vestimos de una forma en particular y esto nos hace diferentes del resto de la gente. En el teatro sucede lo mismo: la forma como se viste un personaje nos da información de cómo es, cuál es la actividad que realiza, etcétera. Por ejemplo, si representamos a un cocinero no lo podemos vestir como un policía, porque no habrá coherencia con el personaje que va a representar. Por lo tanto, el vestuario contribuye a definir y caracterizar a los personajes.

En este momento el grupo realiza trabajos en forma paralela: mientras el grupo de actores ensaya sus escenas, otros se encargan del diseño del vestuario y hacen su propuesta para ponerla a la consideración del director o directora y de los actores.

- El encargado del diseño del vestuario es el responsable de la imagen de cada personaje. Se llama vestuario al conjunto de prendas, trajes, calzado y accesorios que el actor utiliza para definir y caracterizar a su personaje. Nuestro vestuarista puede basarse en los bocetos que hicieron cuando diseñaron la puesta en escena para elaborar los diseños de vestuario.
- Esta sesión les ha permitido solucionar o planear todo lo relacionado con el vestuario de la obra.

Aunque la vestimenta es importante para la caracterización de un personaje, no lo es para elevar el desempeño de un actor. Los grandes actores son capaces de crear personajes y grandes interpretaciones a partir únicamente de su cuerpo y su voz. En otras palabras, el vestuario no hace al actor. Una vestimenta espectacular no garantiza que se realice una actuación convincente.



Sesión 67. La música de la puesta en escena

En esta sesión seleccionarás la música para la puesta en escena.

¿Qué sabes tú?

¿Qué tan importante consideras que es la música en una puesta en escena?



Manos a la obra

En el teatro, la música es tan importante como la escenografía, el vestuario o el mismo texto, por eso habrá que ser muy cuidadosos al seleccionar la banda sonora, ya que una mala selección musical puede ser contraproducente para la puesta en escena, al no ser congruente con la obra.

- El director es quien determinará en qué momentos es pertinente musicalizar la escena.
- Una o dos personas del equipo de producción trabajarán con el director de escena para decidir cuál será la música que acompañe su trabajo, ésta deberá ir de acuerdo con el diseño de su puesta en escena.
- Recuerden que un buen musicalizador considera a las melodías o recursos sonoros como un personaje más de la obra, ya que la música puede resaltar el carácter de los personajes, complementar el espacio, subrayar el tiempo y crear una atmósfera.
- Pueden utilizar grabaciones en cualquier formato, de acuerdo con los recursos que cuenten, o si lo prefieren y les es posible, preparen la música para ser interpretada en vivo. A estas alturas han realizado varios ejercicios básicos de composición rítmica y construido algunos instrumentos, por lo que podrían ejecutar ustedes mismos la musicalización.

El teatro, siendo un espectáculo en vivo, utiliza la música para matizar los puntos más álgidos o elevados de un montaje; ésta es su función en la puesta en escena.

Sesión 68. Diseño de la escenografía y la utilería

En esta sesión diseñarás la escenografía y utilería para la puesta en escena.

¿Qué sabes tú?

¿Cuál es la función de la escenografía en el teatro?



Manos a la obra

La escenografía, el vestuario y la utilería nunca deben ser un obstáculo para el montaje de una obra. Por ello, en el teatro escolar, tanto la escenografía como la utilería serán solucionadas con creatividad y no con recursos económicos, como sucede con otros medios. En consecuencia, vamos a realizar un diseño sencillo y de fácil elaboración, con materiales reciclables y accesibles para el alumnado.

- El equipo encargado del diseño y realización de la escenografía y la utilería hará propuestas para la puesta en escena acordes con la idea escénica del director.
- El diseño lo pueden realizar a través de dibujos o maquetas para que todos los integrantes del grupo lo conozcan y puedan aportar una opinión siempre respetuosa.



Sesión 69. La publicidad de la obra



En esta sesión realizarás la promoción de la puesta en escena en tu comunidad.

¿Qué sabes tú?

Reflexiona y escribe en tu bitácora:
¿cómo nos impacta la publicidad en nuestra vida cotidiana?, ¿consideras que la publicidad es un elemento de la puesta en escena?

Manos a la obra

La publicidad existe desde que el ser humano tuvo la necesidad de comunicarse para ofrecer productos o dar avisos, es decir, que el lenguaje y las formas de comunicación han evolucionado junto con la humanidad y cada día son más complejas. En el antiguo Oriente, los mercaderes fueron los primeros en utilizar la voz para pregonar y vender sus productos. Por lo tanto, podemos afirmar que las primeras formas de publicidad están asociadas al desarrollo del comercio y de los intercambios mercantiles.

Es en la antigua Roma cuando la publicidad se multiplicó en infinidad de expresiones. Los romanos son los primeros en publicar algo parecido a los periódicos en una especie de mural colocado sobre la pared y denominado "Acta Diurna", en donde aparecían avisos del emperador y del senado o invitaciones dirigidas al pueblo para participar en eventos públicos.

En el México prehispánico, los tianguis o mercados al aire libre también utilizaban el pregón para ofertar sus mercancías.

Por lo tanto, la publicidad es, básicamente, una herramienta de comunicación para la promoción y difusión de un producto, cuyo fin es llegar a una audiencia determinada mediante un mensaje apropiado. Tomando esto en cuenta, en nuestro caso, el producto que hay que promover es la obra de teatro. Esto se hará de la forma que ustedes determinen.





- El equipo encargado de la promoción de la puesta en escena tendrá que hacer su propuesta de difusión de la obra. Las formas son muchas y muy variadas, desde pregonar a viva voz hasta distribuir posters, carteles, dibujos, mantas o volantes; pero recuerden que sea cual sea el medio que elijan deben incluir la hora y el lugar de la representación, además del título de la obra y una frase que llame la atención del público, por lo que tendrán que ser creativos para llamar la atención de la comunidad.

La publicidad es un elemento indispensable en la producción teatral, de ella depende que asista un mayor número de espectadores a una representación.



Consulta en...

Algunas revistas de teatro pueden ayudarte a crear la publicidad teatral, como: <http://www.telondelfondo.org/>.

Para la próxima sesión...

De acuerdo con el diseño de la escenografía y la lista de utilería, reúnan materiales que puedan aportar para la producción.

Sesión 70. Realización de la escenografía y utilería de su puesta en escena



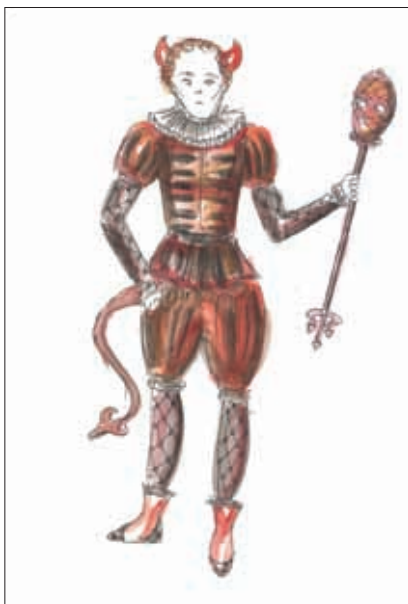
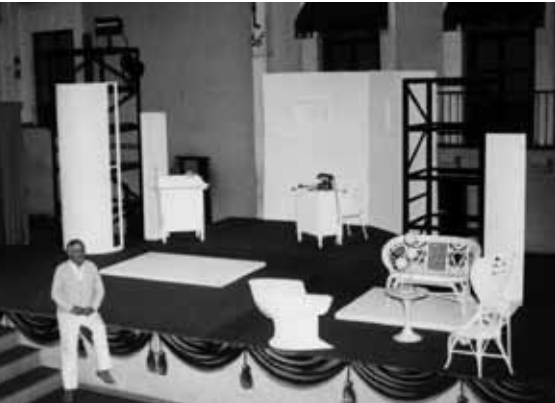
En esta sesión construirán los elementos escenográficos y de utilería para su puesta en escena.

¿Qué sabes tú?

¿Qué relación crees que debe existir entre la escenografía y el texto dramático?, ¿cómo puede involucrarse la utilería en la creación de un personaje?

Manos a la obra

Una vez que los diseños de la escenografía y utilería han sido aprobados, tendremos que pasar a su fabricación. Para la escenografía es pertinente tomar en cuenta el espacio seleccionado, los materiales con que se cuenta y el tiempo que nos llevará su producción; mientras que en el caso de la utilería es importante verificar qué elementos se requieren en cada escena y cómo los haremos. Podemos recurrir a material de reúso, papel, cartón, tela, madera, etcétera, según las necesidades. Recuerden que todos estos elementos ayudarán a ubicar al público en un tiempo y en una atmósfera determinada.



Para la construcción de la escenografía y de la utilería es necesario tomar en cuenta los siguientes puntos:

- Usar materiales de reúso.
- Construir elementos que puedan montarse con facilidad en el espacio escénico.
- Complementar la escenografía con muebles y objetos disponibles en el salón de clase: mesas, sillas, etcétera.
- Aprovechar otros objetos como, por ejemplo: teléfonos, bolsas, libros, platos, vasos, sombreros, etcétera.

La escenografía y la utilería son elementos fundamentales para una escenificación, ya que recrean el espacio específico necesario. Por lo tanto, el equipo encargado de habilitar estos elementos es de suma importancia para la puesta en escena.

Sesión 71. Hacia el estreno

En esta sesión realizarán un ensayo general de su puesta en escena.

Manos a la obra

Los ensayos teatrales presentan varios pasos. En las primeras sesiones los actores realizan un reconocimiento de la obra dramática, después vendrán las improvisaciones que sirven para familiarizarse con el conflicto de la obra. En otros momentos se le dará prioridad a la memorización de los textos y al trazo de las escenas en un espacio determinado. Toda esta secuencia de actividades diversas forma parte de lo que vamos a denominar como montaje escénico.

Es a través de los ensayos que la puesta en escena va tomando forma porque en esos momentos se prueban los elementos escenográficos, el vestuario, la utilería, la coreografía y la música, así como los recursos actorales. Es recomendable correr un ensayo técnico donde se revisa que todos y cada uno de los elementos escenotécnicos (movimientos escenográficos, luces, entrada de música, etcétera), de utilería y atrezzo funcionen perfectamente. Finalmente se llega al ensayo general donde todos los participantes ponen lo mejor de sí y verifican los últimos detalles para que la representación ante el público se ejecute de la mejor manera posible.

- Antes de realizar el ensayo general de la obra en el espacio que han dispuesto como escenario, es pertinente revisar los siguientes elementos:
 - Que todos los integrantes del grupo estén presentes.
 - Que el grupo realice una rutina de calentamiento físico.
 - Que cada uno caliente de forma individual las cuerdas vocales.
 - Que la escenografía, el mobiliario y la utilería se encuentren ubicados en el escenario.
 - Que cada quien repase individualmente sus textos, desplazamientos personales, tono e intensidad de la voz.
 - Que se revise que la música y el aparato que la reproducirá esté listo.
- Una vez que los puntos arriba mencionados se hayan confirmado, el director o el docente indicará el inicio del ensayo general. La obra se escenificará sin interrupciones simulando que es una función ante el público.

Los ensayos nos permiten afinar el montaje escénico y corregir los errores que pudieran haber surgido a lo largo del montaje.

¿Qué sabes tú?

¿En qué momento del proceso de montaje debe programarse el ensayo general?



Sesión 72. Tercera llamada

En esta sesión prepararás la presentación de tu puesta en escena ante la comunidad.



¿Qué sabes tú?

¿Qué tan importante es presentar su puesta en escena ante la comunidad?

Manos a la obra

El teatro escolar ofrece al alumnado un espacio donde pueden expresar sus ideas, sentimientos y emociones; ser creativos sin sujetarse a los parámetros de otros; convivir y compartir con sus compañeros y experimentar que sus expresiones son tan válidas como las de los demás. Por eso, el aprendizaje del teatro en la escuela debe forjarse en un espacio de crecimiento y comunicación, de expresión de sentimientos e ideas en los que el respeto y la confianza sean ingredientes imprescindibles.



- En el teatro escolar el docente y el grupo deben recordar que lo más importante para el alumnado es el proceso de la puesta en escena.
- Una vez que el público se encuentre en el lugar destinado para la función, y los actores listos para salir a escena, el docente dará la tercera llamada, indicando con esto que va a dar inicio la representación teatral.
- La escenificación final es el resultado de un proceso donde participan todos los integrantes de un grupo que comprende diferentes áreas de actividades igualmente importantes.



El teatro en la escuela apoya y fomenta de diversas maneras la comunicación entre el alumnado. Además, el trabajo escénico despierta la creatividad y la sensibilidad hacia las artes, descubriendo nuevas formas expresión. La creación de un texto dramático o de una puesta en escena se vincula con otras asignaturas y disciplinas artísticas. Por ejemplo, para el diseño y realización de un vestuario o escenografía de una época determinada es necesario revisar libros y materiales relacionados con la historia o si se desea calcular los metros de tela o papel que se requieren para la construcción de una escenografía, las matemáticas son de gran ayuda. Por otra parte, la música, la danza y las artes plásticas son disciplinas que van de la mano en una puesta en escena.

Sesión 73. Evaluando la función

En esta sesión integrarás algunos de los conocimientos adquiridos en este bloque.

¿Qué sabes tú?

¿Cómo les ayudó la actividad teatral en su desarrollo personal?, ¿en qué consideras que te ha servido cursar Teatro 1?, ¿cómo defines la actividad teatral?, ¿qué características tiene un actor de teatro?

Manos a la obra

El teatro escolar tiene como función apoyar al alumno para reconocer su cuerpo y voz como vehículos de comunicación con los que puede exteriorizar sus ideas, inquietudes, emociones, sentimientos, vivencias e intereses, así como también conocer, representar e interpretar la realidad y el mundo circundante.

Para muchos esta experiencia puede haber sido su primer acercamiento al quehacer de una disciplina artística. Si nos basamos en el conocimiento teatral adquirido a lo largo del primer grado, ya podemos aportar una definición personal acerca del teatro. Es importante recordar que no hay definiciones erróneas, todas son válidas porque vienen directamente de su experiencia personal en el trabajo teatral.





Organicen al grupo por equipos conforme a la actividad que realizaron en el montaje escénico y reflexionen sobre las siguientes preguntas:

¿La producción se realizó en tiempo y forma según las necesidades de la puesta en escena?

¿Los actores lograron construir a sus personajes y transmitir emociones siguiendo las indicaciones del director?

¿La publicidad logró el objetivo de atraer al mayor número de espectadores posible?

Una vez que respondieron las preguntas discutan entre todos las conclusiones a las que llegaron.

- Al reconocer nuestros aciertos y errores tenemos la oportunidad de corregir nuestras fallas y fortalecer nuestros logros.

La revisión siempre será un elemento que nos ayude en nuestra formación. Por eso es pertinente que en esta sesión se realice un trabajo de reflexión en el que todos los participantes argumenten los logros y desaciertos de la labor realizada.

Recuerden que la evaluación debe hacerse a través de una apreciación respetuosa persiguiendo tener una idea muy clara del desempeño en la puesta en escena, el trabajo de los equipos de escenografía, el vestuario, la promoción y dirección. Todos estos elementos tendrán que ser analizados para obtener una visión integral de la puesta en escena.

Consulta en...

En estas páginas encontrarás información interesante relacionada con el teatro:

<http://hacerteatro.org/>

<http://www.magueyteatro.org/>.

Autoevaluación

Es tiempo de que revises lo que has aprendido después de haber estudiado esta secuencia.

Lee con atención y responde:

1. Escribe, en orden, los pasos que recuerdes de la puesta en escena.
2. Lee cada enunciado y elige la opción con la que te identificas más.

Participo en el proceso de producción de una puesta en escena.

Sí ● No ●

Realizo las actividades específicas dentro de un equipo de producción determinado.

Sí ● No ●

3. Lee cada enunciado y elige la opción que consideres que refleja mejor tu actitud.

Realizo en las escenificaciones todo lo acordado en los ensayos.

Siempre lo hago ● Lo hago a veces ● Difícilmente lo hago ●

Aporto comentarios constructivos en la revisión posterior a la puesta en escena.

Siempre lo hago ● Lo hago a veces ● Difícilmente lo hago ●

4. De tus respuestas anteriores, analiza y contesta en tu bitácora: ¿qué logros obtuve?, ¿a qué dificultades me enfrenté?, ¿qué y cómo puedo mejorarlas?

Sesión 74. Evaluación

En esta sesión revisarás los conocimientos que has adquirido durante el bloque V.

Selecciona la respuesta correcta.

1. Es el encargado de vigilar todos los detalles de la puesta en escena, el:
 - a) Escenógrafo
 - b) Director
 - c) Actor
 - d) Dramaturgo
 - e) Realizador

2. Es la etapa del montaje en que los actores y director ensayan mientras el equipo de realización consigue o construye todo los elementos que se requerirán para la escenografía, la utilería y el vestuario:
 - a) Montaje escénico
 - b) Preproducción
 - c) Procesión
 - d) Posproducción
 - e) Provisión

3. Los muebles y objetos que apoyan las acciones físicas de los actores y precisan el tiempo histórico constituyen:
 - a) El mobiliario principal
 - b) La utilería mayor
 - c) La utilería menor
 - d) El atrezzo
 - e) La escenografía móvil

4. Se compone de objetos de uso manual en el escenario y que son de traslado accesible.
 - a) Utilería menor
 - b) Mobiliario
 - c) Utilería mayor
 - d) El intermezzo
 - e) El atrezzo

5. Su finalidad consiste en acentuar los rasgos expresivos del personaje:

- a) Las máscaras
- b) El vestuario
- c) El maquillaje
- d) El motivo
- e) El conflicto

Hoja para padres o tutores

Con el propósito de ayudar al alumno a mejorar su aprendizaje, solicitamos atentamente a los padres de familia que colaboren con el maestro para conseguir este objetivo, por lo que en esta sección deberán mencionar las dificultades, rezagos y/o deficiencias que presenta el estudiante durante el transcurso de cada uno de los bloques, así como las acciones que ustedes consideren que deberán emprender para superarlas.

Presenta las siguientes dificultades, rezagos y/o deficiencias:

Presenta las siguientes dificultades, rezagos y/o deficiencia en:

Para erradicarlas deberá:

Observaciones y/o comentarios del padre de familia:

Glosario

Acotaciones. Son señalamientos que el dramaturgo hace para indicar algo específico sobre el espacio y el tiempo en que la escena se lleva a cabo o la acción y descripción de algún personaje. En general, están escritas entre paréntesis y en letra cursiva.

Anécdota. Relato breve de un hecho curioso que sirve como ilustración, ejemplo o entretenimiento.

Antagonista. Personaje que se opone al protagonista en el conflicto esencial de una obra de ficción.

Argumento. Resumen en el que se expone el asunto de la obra de teatro o de cada una de las partes en que está dividida.

Carácter. Conjunto de cualidades o circunstancias propias de una cosa, de una persona o de una colectividad, que las distingue, por su modo de ser u obrar, de las demás.

Caracterizar. Determinar los atributos peculiares de alguien o de algo, de modo que claramente se distinga de los demás.

Código. Es un conjunto de signos de expresión gracias al cual entendemos un mensaje. Por ejemplo, si alguien mueve la cabeza de arriba hacia abajo entendemos que está afirmando algo porque en nuestro código ese movimiento es un "sí".

Conmover. Enternecer o provocar algún tipo de emoción en alguien. Tiene su origen en la palabra movimiento y puede interpretarse como *movernos juntos*.

Cronológico. Serie de sucesos contados en el orden en el que fueron sucediendo de principio a fin.

Desplazamiento. Movimiento de un lugar a otro.

Dramaturgo. Autor de obras de teatro.

Escaleta. Lista de las escenas que componen una historia.

Ficticio. Fingido, imaginario, que resulta de un acuerdo.

Leyenda. Relación de sucesos que tienen más de tradicionales o maravillosos que de históricos o verdaderos.

Mito. Narración maravillosa situada fuera del tiempo histórico y protagonizada por personajes de carácter divino o heroico.

Monólogo. Especie de obra dramática en la que habla un solo personaje.

Persona. Individuo de la especie humana.

Personaje. Persona, animal o cosa que aparece en una obra teatral, literaria, cinematográfica, escénica o dancística, entre otras. El personaje tiene un lugar en esa historia y dependiendo del grado en que intervenga puede ser principal o secundario.

Personalidad. Diferencia individual que constituye a cada persona y la distingue de otra.

Prosodia. Arte que trata de la medida o estructura de los versos, de sus clases y de las distintas combinaciones que con ellos pueden formarse.

Reparto. Relación de los personajes de una obra dramática, cinematográfica o televisiva y de los actores que los encarnan.

Rito. Conjunto de reglas establecidas para el culto y ceremonias religiosas.

Sinopsis. Exposición general de una materia o asunto, presentados en sus líneas esenciales.

Sonsonete. Sonido que resulta de los golpes pequeños y repetidos que se dan en una parte, imitando un son de música.

Técnica. Conjunto de procedimientos bien establecidos para realizar alguna actividad.

Trama. Disposición interna, contextura, ligazón entre las partes de un asunto u otra cosa, y en especial el enredo de una obra dramática o novelesca.

Verosímil. Creíble por no ofrecer carácter alguno de falsedad.



Créditos de imágenes

- P. 13** Joel Rendón, Emociones (2012), xilografía (grabado en madera).
- P. 14** (arr. izq.) Albert Greiner como Edipo (1896); (ab. izq.) Francisco Cardona; (ab. der.) Carlos Baena.
- P. 15** (arr.) Tarahumaras en Semana Santa; (ab.) Joel Rendón, Danza-teatro.
- P. 16** (arr.) Mosaico de músicos y actores romanos, por Dioscuris de Samos, Pompeya (I a. C.); (ab.) Vestuario para representaciones de teatro clásico, Mimi Derba.
- P. 17** (arr. der.) Edipo Rey; (ab. izq.) Vasija del pintor de Pronomos representando una obra de teatro griega; (ab. der.) Teatro griego.
- P. 18** (arr. izq.) Hansel y Gretel, de Engelbert Humperdinck; (ab. izq.) Fábulas de La Fontaine (1875).
- P. 19** Joel Rendón, Diferentes voces.
- P. 20** Imagen de Molière.
- P. 21** (arr.) Tartufo de Molière, dirigida por Carlo Cecchi; (ab.) Primera página del Tartufo de Molière (1772).
- P. 22** (arr. izq.) Representación de Las suplicantes; (ab.) Teatro europeo del siglo XIX.
- P. 23** (arr.) Compañía Teatro Principal; (ab.) María Conesa.
- P. 24** Joel Rendón, Kinesfera prehispánica.
- P. 25** (arr.) Ensayo escolar; (ab.) Arlecchino y Clara, El Cascanueces.
- P. 26** (arr.) El sueño y la presencia; (centro y ab.) Escenas de Juegos fatuos.
- P. 27** Joel Rendón, Gestos con manos.
- P. 28** (izq.) Joaquín Pardavé; (der.) Escena de Mamá nos obedece.
- P. 29** Escenas de musical.
- P. 30** (cen. izq.) El caballero de la rosa; (ab. izq.) Puesta en escena de las obras de Juan Ruiz de Alarcón; (arr. der.) Muerte en Venecia; (ab. der.) Giulietta Simionato.
- P. 31** Diversas expresiones gestuales en el teatro.
- P. 32** Joel Rendón, Emociones.
- P. 33** (arr.) Monólogo; (ab.) Teatro barroco.
- P. 34** (arr.) Espectáculo en la Plaza Santo Domingo; (ab.) Cantante de ópera.
- P. 35** (arr.) Ópera del siglo XIX.
- P. 36** (arr.) Actores de teatro popular; (centro) Escena de El hombre que hacía llover; (ab.) Escena de la coreografía Esquina Bajan, el Cinturita vocea el baile.
- P. 37** (arr.) Escena de la coreografía Esquina Bajan, la pareja madura baila; (ab.) Actriz con habilidad musical.
- P. 38** (arr.) Personaje de la rueda de la fortuna; (centro) Polichinela; (ab.) Caperucita Roja.
- P. 39** (arr. der.) Scherezada, el joven príncipe en arabesque; (ab.) La exedra.
- P. 40** Joel Rendón, Actriz con vocabulario florido.
- P. 41** (arr.) Taller Álvarez Bravo; (ab.) Ejercicios de calentamiento.
- P. 42** (De izq. a der.) Antígona; Gebert Darien; Susana Alexander; Anfritrión; Eduardo Farell.
- P. 43** (arr.) Escena de La casa de Bernarda Alba de Federico García Lorca.
- P. 44** (arr.) Teatro oriental; (ab.) En espera, dirección de Gilberto González.
- P. 45** (arr.) Obra Dis moi la verité, Compagnie Autour Du Mime; (ab.) El señor Plop (Joaquín Baldin), mimo profesional.
- P. 51** Joel Rendón, Persona-personaje.
- P. 52** (ab. izq.) Cursos de teatro e improvisación infantil; (ab. der.) Gregorio Lazzarini, Dédalo e Ícaro (ca. 1700).
- P. 53** (arr.) Caravaggio, Narciso (1598); (ab.) Antonio Canova, Dédalo e Ícaro (1777-1779).
- P. 54** (arr.) Escena de teatro clásico con elementos contemporáneos; (ab.) Libro Household Stories de los hermanos Grimm (1886).
- P. 56** Joel Rendón, El animal que llevamos fuera.
- P. 57** (arr. y ab.) José Sanchis Sinisterra, Los figurantes (2006).
- P. 58** (ab. izq. y der.) Puesta en escena en el Teatro el Granero.
- P. 59** (arr.) Ballet de Pina Bausch; (ab.) Actores mexicanos.
- P. 60** (arr.) El anillo de los nibelungos; (ab.) María Conesa con vestido de época.
- P. 61** Vestuario (Ángel Esquivel, Leopoldo Beristáin, Sánchez Navarro).
- P. 62** (arr.) Teatro infantil; (centro izq.) Modesto Cid; (centro der.) Los héroes inútiles; (ab.) Escena de Eréndira.
- P. 64** Puesta en escena en el Teatro el Granero.
- P. 65** (arr.) Cucenfronou, compañía de Teatro; (ab.) Puesta en escena en el Teatro el Granero.
- P. 66** (arr.) Ensayo general; (ab.) Ensayo infantil.
- P. 67** Escena de La viuda alegre.
- P. 68** (arr. izq.) Teatro de improvisación; (arr. der.) Ejercicios corporales; (ab. izq.) Teatro contemporáneo; (ab. der.) Muerte en Venecia.
- P. 69** Teatro contemporáneo, gestualización.
- P. 70** Escena de La casa de Bernarda Alba de Federico García Lorca.
- P. 71** Teatro griego.
- P. 72** Escenografía con objetos cotidianos.
- P. 73** (arr. y ab. izq.) Théâtre d'objets; (ab. der.) Escena de La dulce enemiga.
- P. 74** (arr.) Puesta en escena de Fu Manchú; (ab.) Ballet El Cascanueces de Tchaikovsky.
- P. 75** (arr.) Circo gitano "Romanés"; (centro) El lago de los cisnes de Tchaikovsky.
- P. 76** Joel Rendón, Tiempo-espacio en el teatro de la vida.
- P. 81** Joel Rendón, Cuentacuentos.
- P. 82** Grabado de las obras completas de Molière (1873).
- P. 83** Espectadores de teatro guiñol, Chiapas.
- P. 84** Puesta en escena de Clemencia.
- P. 85** Escena de La casa de Bernarda Alba de Federico García Lorca.
- P. 86** (arr.) Danza y teatro contemporáneo; (ab.) Teatro casero.
- P. 87** (arr.) Puesta en escena de Esquina Bajan; (ab.) Escena de La jaula de la leona.
- P. 88** Tarahumaras en Semana Santa.
- P. 89** Joel Rendón, La llorona. Leyenda mexicana.
- P. 90** Joel Rendón, De ladrillo a casa.
- P. 92** (arr.) Honoré Daumier, Los cómicos; (ab.) Ejercicios de imaginación y gestualización.
- P. 93** Improluchas.
- P. 94** Monólogo con uso de multimedia.
- P. 95** Louis Rouffe como Pierrot (ca. 1880).
- P. 96** (arr.) Cuentacuentos; (ab.) Espectadores en una función de teatro guiñol, Hermanos Mayo, Oaxaca.
- P. 97** (arr.): William Hogarth, Marriage à-la-mode: The Countess's Morning Levee (ca. 1743-1745); (ab.) Joel Rendón, Juglar.
- P. 98** Compañía J. L. Barrawlt.
- P. 99** Frontispicio del segundo volumen de las obras de Sor Juana Inés de la Cruz (1715).
- P. 100** Joel Rendón, Pastorela.
- P. 105** Joel Rendón, Cuidado con el diablo.
- P. 106** (arr.) Puesta en escena de Fu Manchú; (ab.) Montaje de Fuenteovejuna.

- P. 107** (izq.) *Teatro al aire libre*; (der.) *Teatro de época*.
- P. 108** (arr.) *Stella Roman*; (ab.) *María Conesa*.
- P. 109** *Escenografía para teatro del Siglo de Oro*.
- P. 110** (arr.) *Giovanni Michele Graneri*, Teatro Regio en Turín (ca. 1752); (ab.) *Diseños de vestuario de Konstantin Korovin* (1901).
- P. 111** (arr.) *Der Rosenkavalier de Richard Strauss*; (centro) *Montaje de Ricardo III de William Shakespeare*; (ab.) *Primera página de las obras de William Shakespeare* (1623).
- P. 114** *Coreografía Esquina Bajan, escena con multimedia*.
- P. 115** (arr.): *Joel Rendón*, México antiguo; (ab.) *Personaje prehispánico*.
- P. 116** *Teatro romano y auditorio del Grand Théâtre de Bordeaux, diseño de Víctor Louis* (ca. 1780); *Corral del Príncipe y sitio arqueológico de las Plazuelas, Ver.*; (ab.) *El Rabinal Achí*.
- P. 117** (arr.) *Puesta en escena de Los empeños de una casa de Sor Juana Inés de la Cruz*; (ab.) *Puesta en escena de Ricardo III de William Shakespeare*.
- P. 118** (arr.) *Puesta en escena de Los empeños de una casa de Sor Juana Inés de la Cruz*; (centro) *La suprema evangelizadora de México*; (ab.) *Entremeses cervantinos*.
- P. 119** (arr.) *Portada del libro de un Auto sacramental*; (ab.) *Puesta en escena de un Auto sacramental*.
- P. 120** (arr.) *Auto sacramental basado en El pleito matrimonial, de Pedro Calderón de la Barca*; (ab.) *Joel Rendón*, Desfile teatral.
- P. 122** *Ejercicios de improvisación con objetos cotidianos*.
- P. 123** (arr. der.) *Puesta de la ópera Wagner*; (arr. izq.) *Puesta en escena, teatro del siglo XIX*.
- P. 124** (arr.) *Verano y humo*; (centro) *Escenografía cotidiana*; (ab.) *Página de la segunda parte de las comedias de don Pedro Calderón de la Barca* (1637).
- P. 125** *Romeo y Julieta en The Summer Shakespeare Festival*.
- P. 126** *Escena de Pascua*.
- P. 127** (arr.) *Fu Manchú*; (ab.) *Joel Rendón*, *Detrás de la máscara*.
- P. 128** *Puesta en escena de El atentado de Jorge Iburgüengoitia*.
- P. 129** (arr.) *Escena de Ser o no Ser*.
- P. 130** (arr. izq.) *Auditorio del teatro al aire libre de Regent's Park, Londres*; (ab. der.) *Pastorela*.
- P. 135** *Joel Rendón*, *Mucha mierda (frase utilizada en el contexto del teatro para desear suerte en la actuación)*.
- P. 136** *Clase de teatro infantil*.
- P. 137** (arr.) *Presentación en Versalles de El enfermo imaginario de Molière* (1674); (ab.) *Sala El retiro*.
- P. 138** (arr. der.) *Puesta en escena de Bringing in the Legs*; (centro izq.) *Puesta en escena de las obras de Juan Ruiz de Alarcón*; (centro der.) *Bocetos de vestuario de Darío Barco para la obra La piojera, mención especial de escenografía en el marco del Encuentro Regional Provincial de Teatro Año 2012*.
- P. 139** (arr.) *Georges Seurat*, *La Parade du Cirque*; (centro) *Bocetos de escenografía, vestuario, escenografía e iluminación de Darío Barco para la obra La piojera, mención especial de escenografía en el marco del Encuentro Regional Provincial de Teatro Año 2012*; (ab.) *Diseño de escenografía para Simón Boccanegra de G. Verdi*.
- P. 140** (arr.) *Escena de Miralina*; (centro) *Boceto de iluminación de Darío Barco para la obra La piojera, mención especial de escenografía en el marco del Encuentro Regional Provincial de Teatro Año 2012*; (ab.) *Joel Rendón*, *Los vivos y los muertos*.
- P. 141** (arr.) *Ejercicios de calentamiento*; (centro) *Ensayo para el musical The Robber Bridegroom*; (ab.) *Ensayo para un apartamento en Moraira*.
- P. 142** (arr. izq.) *Proyecto escenográfico de John Zuiker para La casa de Bernarda Alba de Federico García Lorca*; (arr. der.) *Escenografía*; (ab.) *Danza aérea*.
- P. 143** (arr.) *Ensayo de diálogos de The Antaeus Company*; (ab.) *Teatro futurista*.
- P. 144** (arr.) *Obra dirigida por Els Joglars*; (ab.) *Joel Rendón*, *Todos hacemos teatro*.
- P. 145** (arr.) *Marcel Marceau*; (ab.) *La casa de Bernarda Alba, Pedro Moreno* (1992).
- P. 146** (arr.) *Clemencia*; (centro) *Danza aérea*; (ab.) *Palacio de Bellas Artes*.
- P. 147** (arr. der.) *Coreografía Esquina Bajan, en la Oficina Postal*; (centro) *Puesta en escena El Joc, dirección de Els Joglars*; (ab.) *Polichinela, ballet*.
- P. 148** (arr.) *Cartel de Happichy de Severin en Chand d'habits!* (1896); (ab.) *Cartel de Don Juan Tenorio* (1930).
- P. 149** (arr. izq.) *Cartel del Congreso de Arte y Discapacidad*; (centro) *Cartel para el 39 Festival Internacional Cervantino*; (der.) *Cartel para La cabaña del tío Tom*; (ab.) *Cartel del Teatro Nacional*.
- P. 150** (arr.) *Vestuario prehispánico*; (centro) *Escenografía cotidiana*; (ab.) *Diseño de vestuario para Devil', diseño de angel of music* (1911).
- P. 151** (arr.) *Corral de la Pacheca*; (ab.) *El ingenioso Hidalgo*.
- P. 152** (arr. y centro) *Ensayo general en el Teatro Municipal de Santiago* (2011); (ab.) *Rita Eenhart*.
- P. 153** (arr.) *Entremeses cervantinos*.
- P. 154** *Presentación de teatro clásico infantil*.

Bibliografía

- Aguilar, Nora, *Improvisation*, Pittsburgh, University of Pittsburgh Press, 1988.
- Cañas, José, *Didáctica de la expresión dramática: una aproximación a la dinámica teatral en el aula*, Barcelona, Octaedro, 1992.
- Cervera Borrás, Juan, *Historia crítica del teatro infantil español*, Madrid, Editora Nacional, 1982.
- Gardner, Howard, *Educación artística y desarrollo humano*, Madrid, Paidós, 1994.
- Grotowski, Jerzy, *Hacia un teatro pobre*, Buenos Aires, Siglo XXI Editores, 1981.
- Instituto Cubano del Libro, *Para hacer teatro*, Caracas, El Perro y la Rana, 2006.
- Educación Artística, *Libro para el maestro*, 2ª ed., México, SEP, 2001.
- Motos Teruel, Tomás, *Práctica de la expresión corporal*, Madrid, Ñaque Editora, 2006.
- Oliveto, Mercedes y Dalia Zylberberg, *Movimiento, juego y comunicación. Perspectivas de expresión corporal para niños*, Buenos Aires, Novedades Educativas (Noveduc), 2005.

Hoja de respuestas

Bloque I

Sesión 17. Autoevaluación

Cinco: emblemáticos, ilustrativos, reguladores, adaptadores y emotivos.

Sesión 24. Evaluación

1. c; 2. d; 3. b; 4. c; 5. e

Bloque II

Sesión 24. Autoevaluación

Es el eje de la historia y está al centro del conflicto.

Sesión 31. Autoevaluación

Son las circunstancias que rodean a los personajes y que los determinan sin importar cuán ordinarias o extraordinarias sean.

Sesión 32. Evaluación

1. e; 2. d; 3. a; 4. b, d; 5. a, d

Bloque III

Sesión 38. Autoevaluación

Historia, personajes, espacio y tiempo.

Sesión 45. Autoevaluación

Forma teatral popular que se usaba en Italia al final de la Edad Media y al principio del Renacimiento en la cual se improvisaban situaciones y conflictos, basándose en personajes muy bien definidos y ya conocidos por el público.

Sesión 46. Evaluación

1. b; 2. d; 3. a; 4. a; 5. d

Bloque IV

Sesión 49. Autoevaluación

Es imaginado o inventado, el tiempo transcurre en la historia que cuenta la obra de teatro.

Sesión 53. Autoevaluación

Un medio teatral utilizado por los españoles para la evangelización.

Sesión 59. Autoevaluación

Buscando la confrontación de fuerzas contrarias que pueden ser acciones, pensamientos, sentimientos o palabras.

Sesión 60. Evaluación

1. e; 2. c; 3. a; 4. d; 5. b

Bloque V

Sesión 73. Autoevaluación

Selección de un texto dramático, lectura en voz alta, reparto de los personajes, integración del equipo de producción, diseño de escenografía, diseño de vestuario, musicalización, proceso de ensayos, ensayo técnico, ensayo general y estreno.

Sesión 74. Evaluación

1. b; 2. a; 3. b; 4. e; 5. c

Derechos de imagen

- © Archivo del Centro de Arte Dramático, A.C., CADAC: pp. 17, 22, 25, 30, 31, 35, 36, 37, 38, 52, 62, 66, 68, 71, 72, 85, 86, 88, 122, 129, 136, 137, 141, 147, 150, 152, 153, 154.
- © Fondo Armando de María y Campos, CITRU/INBA. Biblioteca de las Artes, CENART (México): pp. 14, 16, 17, 23, 26, 28, 30, 31, 41, 42, 57, 59, 60, 61, 62, 65, 67, 73, 74, 87, 98, 106, 108, 118, 123, 124, 127, 129, 137, 138, 146, 151, 152, 153.
- © Fondo Xavier Rojas, CITRU/INBA. Biblioteca de las Artes, CENART (México): pp. 26, 34, 36, 38, 39, 62, 124, 140, 151.
- © CITRU/INBA. Biblioteca de las Artes, CENART (México): pp. 148, 149.
- © Fotografía Ernesto Lehn, Vía 69: pp. 15, 29, 30, 31, 33, 34, 35, 41, 44, 54, 58, 59, 60, 67, 68, 86, 88, 94, 96, 107, 109, 150.
- © Museo Nazionale Archeologico di Napoli, Italia: pp. 16, 17.
- © Biblioteca Nacional de Francia: p. 18.
- © Teatro Stabile delle Marche, Mercadante Teatro Stabile di Napoli: p. 21.
- © McMaster University: p. 21.
- © Instituto Nacional de Bellas Artes. Acervo: pp. 22, 25, 36, 37, 38, 39, 43, 58, 64, 65, 68, 69, 70, 75, 83, 84, 85, 87, 94, 114, 117, 123, 126, 129, 137, 138, 142, 146, 147.
- © Creative Commons Atributions-NonCommercial-Sharellike: pp. 18 (Archivo Teatro Amazonas, Brasil); 68, 92, 123 (Banco de Imágenes y Sonidos. Ministerio de Educación, Cultura y Deporte. Gobierno de España, IIs. Nuria Pérez Cuadrado); 110 (Palazzo Madama, Museo Civico d'Arte Antica); 125 (Boston Public Library); 130 (fotografía: Tom J. Anderson); 137 (Biblioteca Nacional de Francia); 148 (fotografía: Theatre Collection, New York Public Library, Lincoln Center); 14, 20, 54, 73, 82, 95, 97, 99, 110, 111, 116, 124, 125, 145, 148.
- © Compagnie Autour du Mime (fotografía: Luciano Usai): pp. 44, 45.
- © Joaquín Baldin (<http://joaquinbaldin.glogspot.mx/>): p. 45.
- © The Warburg Institute, University of London: p. 52.
- © Galleria Nazionale d'Arte Antica di Palazzo Barberini, Roma: p. 53.
- © Museo Correr, Fondazione Musei Civici, Venecia: p. 53.
- © Teatro del Casal de Mira-sol, Barcelona: p. 57.
- © Turak Théâtre Compagny (fotografía: Fabien Lainé): p. 73.
- © New York City Ballet (Paul Kolnik): p. 74.
- © Archivo Diana López Font: p. 75.
- © Comisión Nacional para el Desarrollo de los Pueblos Indígenas. Acervo Fondo Colección Fototeca Nacho López: pp. 83, 96.
- © ContraEsquina: p. 93.
- © Fotografía Benjamín Alcántara, Vía 69: p. 107.
- © University of Wisconsin Madison: p. 110.
- © San Diego Civic Theatre: p. 111.
- © Keller ISD Fine Arts: p. 111.
- © Università degli Studi di Trento: p. 116.
- © El Rabinal Achi (fotografía: Lic. Carlos Galindo): p. 116.
- © Teatro Latorre (fotografía: M.C.): p. 117.
- © Teatre Nou Tantarantana de Barcelona, Teatre Joventut de l'Hospitalet, p. 118.
- © Ayuntamiento de Cañada, Valencia: p. 119.
- © Pedro Sanz: p. 119.
- © Teatre Kaddish: p. 120.
- © Union de Universidades de América Latina y el Caribe: p. 128.
- © Proyecto Mejores Maestr@s: p. 130.
- © The University of Texas at Austin: p. 138.
- © Darío Enrique Barco (Nicaragua 1139 # 53, ciudad de Bahía Blanca, C. P. 8 000, Buenos Aires, Argentina: <http://dariobarco.blogspot.com.ar/> <http://www.barcodario.blogspot.com.ar/>): pp. 138, 139, 140.
- © Jordi y Sergio (interiorismo): p. 139.
- © Anoka Ramsey Community College: p. 141.
- © Ahora Teulada Moraira: p. 141.
- © John Zuiker Workroom: p. 142.
- © MaclasiVRdesign: p. 142.
- © The Antaeus Company: p. 143.
- © El bloc de notes d'en Toni (<http://elblocdenotesdentoni.blogspot.mx/>): p. 143.
- © Primalamusica: p. 144.
- © Junta de Andalucía, Consejería de Cultura. Agencia Andaluza de Instituciones Culturales: p. 145.
- © Archivo Valenpedia, la hemeroteca valenciana: p. 147.
- © Montajesrealizados: p. 149.
- © deviantART: p. 150.
- © La madriquera de Juanito: p. 151.
- © Movimiento.org (Sergio Rodríguez Araneda): p. 152.
- © Fondo Público del Musée d'Orsay: pp. 92, 139.
- © Secretaría de Gobernación: p. 149.

Seguimiento de los avances de los niños en la escuela

Estimada familia y tutores

Con el propósito de fortalecer su participación en la escuela para impulsar las actividades escolares y extraescolares que sus niños y niñas realizan, les presentamos el siguiente cuestionario en el cual pueden registrar sus avances y tomar decisiones junto con los docentes para mejorar el aprovechamiento escolar.

Algunas recomendaciones:

- Si a usted se le dificulta el llenado del cuestionario, solicite ayuda a un familiar o amigo para responderlo e interpretar el resultado. Recuerde que es muy importante dar seguimiento a los avances y logros de su niña o niño.
- Cuando su desempeño no sea óptimo, usted puede acudir a la escuela para recibir asesoría sobre cómo apoyar al niño en su formación académica.
- Si al revisar las tareas y ejercicios del niño no están registradas las calificaciones o algún dato que le permita responder cuestionario, pida ayuda al maestro para determinar con él cómo puede dar seguimiento a los resultados del niño.
- Recuerde que este cuestionario no es una evaluación o examen, es un registro que sirve para reconocer y ayudar a las niñas y los niños a nuestro cargo de una manera oportuna y eficaz.

Para dar seguimiento a los avances de los niños es importante que:

- Revise con atención las tareas, los ejercicios y las actividades del libro de texto y del cuaderno de trabajo al menos cada dos meses (duración aproximada de un bloque).
- Observe su conducta al realizar las actividades extraescolares y ponga atención en lo que platica de sus actividades en la escuela.

Cuestionario

A. Excelente	B. Bueno o bien	C. Mal o malo	D. No lo he observado
--------------	-----------------	---------------	-----------------------

N°	Reactivos	Bloque				
		I	II	III	IV	V
1	Las calificaciones obtenidas en las tareas del libro de texto reflejan que su trabajo fue					
2	Las calificaciones obtenidas en los ejercicios realizados en su cuaderno reflejan que su trabajo fue					
3	Al realizar actividades fuera de la escuela su desempeño fue					

N°	Reactivos	Bloque				
		I	II	III	IV	V
4	He observado que trabaja en equipo y lo hace					
5	Las actividades de estudio extras las hace					
6	Su actitud para asistir a la escuela generalmente es					

▼ Mi desempeño

N°	Reactivos	Bloque				
		I	II	III	IV	V
1	Su asistencia a la escuela es					
2	Su puntualidad en la escuela es					
3	Su aseo personal y de sus útiles para asistir a la escuela es					

Si obtuvo de 7 a 10 respuestas

A. Excelente

Se recomienda felicitar a su niño o niña y preguntarle sobre el tipo de apoyo que requiere para seguir con ese avance y mantener los buenos resultados.

Si obtuvo de 5 a 7 respuestas

B. Bien, aunque necesita apoyo

Se recomienda poner atención en aquellas actividades en las que se obtuvo esta valoración y acompañar a los niños para repasar las tareas y/o ejercicios en los cuales no obtuvo un buen desempeño. Si tiene dudas al respecto, es recomendable que se acerque con el maestro de grupo.

Si obtuvo en más de 4 preguntas

C. Mal. Requiere apoyo urgente

Se recomienda consultar con el maestro de su hijo o hija sobre cómo puede ayudarlo a mejorar el desempeño educativo.

Si en 2 o más preguntas respondió

D. No lo he observado

Recuerde que en el buen desempeño de sus hijos en la escuela también influye la familia. Le recomendamos contribuir con la escuela estando al pendiente de sus avances.

